



Местная администрация  
муниципального образования Кипенское сельское поселение  
муниципального образования Ломоносовского муниципального района  
Ленинградской области

## **ПОСТАНОВЛЕНИЕ**

**от 26.09.2018 г. № 274**

д. Кипень

### **Об организации обеспечения надежного теплоснабжения потребителей на территории МО Кипенское сельское поселение**

В соответствии с Федеральным законом от 06.10.2003 № 131-ФЗ «Об общих принципах организации местного самоуправления в Российской Федерации», Федеральным законом от 27.07.2010 № 190-ФЗ "О теплоснабжении", приказом Министерства энергетики Российской Федерации от 12.03.2013 № 103 «Об утверждении правил оценки готовности к отопительному сезону», в целях организации обеспечения надежного теплоснабжения потребителей на территории муниципального образования Кипенское сельское поселение, местная администрация Кипенского сельского поселения постановляет:

1. Утвердить план действий по ликвидации последствий аварийных ситуаций в системах электро-, водо- и теплоснабжения, с учетом взаимодействия энергоснабжающих организаций, потребителей и служб жилищно-коммунального хозяйства всех форм собственности, согласно приложению № 1.
2. Утвердить положение об оперативно-диспетчерском управлении на случай возникновения аварийной ситуации, угрозы возникновения аварийной ситуации в системе теплоснабжения, согласно приложению № 2.
3. Утвердить порядок мониторинга системы теплоснабжения муниципального образования Кипенское сельское поселение, согласно приложению № 3.
4. Отменить постановление местной администрации муниципального образования Кипенское сельское поселение муниципального образования Ломоносовского муниципального района Ленинградской области № 211 от 07.10.2016 г. «Об организации обеспечения надежного теплоснабжения потребителей на территории МО Кипенское сельское поселение».
5. Разместить настоящее постановление на официальном сайте муниципального образования Кипенское сельское поселение МО Ломоносовский муниципальный район Ленинградской области в информационно-телекоммуникационной сети «Интернет».
6. Контроль за исполнением настоящего постановления оставляю за собой.
7. Настоящее постановление вступает в силу с момента его подписания.

И. о. главы местной администрации

О. В. Забывалов

**План  
действий при ликвидации последствий аварийных ситуаций в системах электро-,  
водо- и теплоснабжения, с учетом взаимодействия энергоснабжающих организаций,  
потребителей и служб жилищно-коммунального хозяйства всех форм  
собственности**

**1. Общие положения**

1.1. План действий при ликвидации последствий аварийных ситуаций в системах электро- водо- и теплоснабжения, с учетом взаимодействия энергоснабжающих организаций, потребителей и служб жилищно-коммунального хозяйства всех форм собственности (далее - План) разработан в целях координации деятельности должностных лиц местной администрации муниципального образования Кипенское сельское поселение, ресурсоснабжающих организаций, управляющих организаций при решении вопросов, связанных с ликвидацией последствий аварийных ситуаций на системах жизнеобеспечения населения муниципального образования.

1.2. Настоящий План обязателен для выполнения исполнителями и потребителями коммунальных услуг, тепло- и ресурсоснабжающими организациями, строительно-монтажными, ремонтными и наладочными организациями, выполняющими строительство, монтаж, наладку и ремонт объектов жилищно-коммунального хозяйства муниципального образования.

1.3. В настоящем Плате используются следующие основные понятия:  
**"коммунальные услуги"** - деятельность исполнителя коммунальных услуг по холодному водоснабжению, горячему водоснабжению, водоотведению, электроснабжению и отоплению, обеспечивающая комфортные условия проживания граждан в жилых помещениях;

**"исполнитель"** - юридическое лицо, независимо от организационно-правовой формы, а также индивидуальный предприниматель, предоставляющие коммунальные услуги, производящие или приобретающие коммунальные ресурсы и отвечающие за обслуживание внутридомовых инженерных систем, с использованием которых потребителю предоставляются коммунальные услуги.

Исполнителем могут быть: управляющая организация, товарищество собственников жилья, жилищно-строительный, жилищный или иной специализированный потребительский кооператив, а при непосредственном управлении многоквартирным домом собственниками помещений - иная организация, производящая или приобретающая коммунальные ресурсы;

**"потребитель"** - гражданин, использующий коммунальные услуги для личных, семейных, домашних и иных нужд, не связанных с осуществлением предпринимательской деятельности;

**"управляющая организация"** - юридическое лицо, независимо от организационно-правовой формы, а также индивидуальный предприниматель, управляющие многоквартирным домом на основании договора управления многоквартирным домом;

**"ресурсоснабжающая организация"** - юридическое лицо, независимо от организационно-правовой формы, а также индивидуальный предприниматель, осуществляющие продажу коммунальных ресурсов;

**"коммунальные ресурсы"** - холодная вода, горячая вода, электрическая энергия, тепловая энергия, твердое топливо, используемые для предоставления

коммунальных услуг.

1.4. Основной задачей местной администрации муниципального образования Кипенское сельское поселение, организаций жилищно-коммунального и топливно-энергетического комплекса Ленинградской области является обеспечение устойчивого тепло-, водо-, электро- и топливоснабжения потребителей, поддержание необходимых параметров энергоносителей и обеспечение нормативного температурного режима в зданиях с учетом их назначения и платежной дисциплины энергопотребления.

1.5. Ответственность за предоставление коммунальных услуг устанавливается в соответствии с федеральным и областным законодательством.

1.6. Взаимодействие диспетчерских служб организаций жилищно-коммунального комплекса, тепло- и ресурсоснабжающих организаций и администрации муниципального образования Кипенское сельское поселение определяется в соответствии с действующим законодательством.

1.7. Взаимоотношения теплоснабжающих организаций с исполнителями коммунальных услуг и потребителями определяются заключенными между ними договорами и действующим федеральным и областным законодательством. Ответственность исполнителей коммунальных услуг, потребителей и теплоснабжающей организации определяется балансовой принадлежностью инженерных сетей и фиксируется в акте, прилагаемом к договору разграничения балансовой принадлежности инженерных сетей и эксплуатационной ответственности сторон.

1.8. Исполнители коммунальных услуг и потребители должны обеспечивать:

- своевременное и качественное техническое обслуживание и ремонт теплопотребляющих систем, а также разработку и выполнение, согласно договору на пользование тепловой энергией, графиков ограничения и отключения теплопотребляющих установок при временном недостатке тепловой мощности или топлива на источниках теплоснабжения;

- допуск работников специализированных организаций, с которыми заключены договоры на техническое обслуживание и ремонт теплопотребляющих систем, на объекты в любое время суток.

## **2. Цели и задачи**

2.1. Целью Плана является:

- повышение эффективности, устойчивости и надежности функционирования объектов жилищно-коммунального хозяйства;
- мобилизация усилий по ликвидации технологических нарушений и аварийных ситуаций на объектах жилищно-коммунального назначения;
- снижение до приемлемого уровня технологических нарушений и аварийных ситуаций на объектах жилищно-коммунального назначения минимизация последствий возникновения технологических нарушений и аварийных ситуаций на объектах жилищно-коммунального назначения.

2.2. Задачами Плана является:

- приведение в готовность оперативных штабов по ликвидации аварийных ситуаций на объектах жилищно-коммунального назначения, концентрация необходимых сил и средств;
- организация работ по локализации и ликвидации аварийных ситуаций;
- обеспечение работ по локализации и ликвидации аварийных ситуаций материально-техническими ресурсами;
- обеспечение устойчивого функционирования объектов жизнеобеспечения населения, социальной и культурной сферы в ходе возникновения и ликвидации аварийной ситуации.

### 3. Сведения о поставщиках и потребителях коммунальных услуг.

#### 3.1. Водоснабжение и водоотведение

№ п/п	Наименование организации водопроводно-канализационного хозяйства	Адрес организации, телефон руководителя, диспетчерской службы	Наименование абонента	Адрес абонента, телефон руководителя, диспетчерской службы
1	ООО «Инженерно-энергетический комплекс»	188502, Ленинградская область, Ломоносовский район, дер. Горбунки, д.29 Диспетчер: 8 (81376) 53-575 Дежурный: 8 (81376) 53-272	ООО «УК» Кипень»	188515, Ленинградская область, Ломоносовский район, дер. Кипень, Ропшинское шоссе, дом 4, т./ф.: 8 (81376) - 73-125
			МУП «УЖКХ Кипенское СП»	188515, Ленинградская область, Ломоносовский район, дер. Келози (в здании бывшей школы), моб./тел.: 8 921-643-82-69
			МОУ Кипенская СОШ	188515, Ленинградская область, Ломоносовский район, дер. Кипень, Ропшинское шоссе, дом 23, тел.: 8 (81376) 73-402
			Здание начальной школы, дер. Келози	188515, Ленинградская область, Ломоносовский район, дер. Келози, тел.: 8 (81376) 71-703
			Здание начальной школы, дер. Кипень	188515, Ленинградская область, Ломоносовский район, дер. Кипень, Ропшинское шоссе, дом 7А, тел.: 8 (81376) 73-576
			Администрация МО Кипенское сельское поселение	188515, Ленинградская область, Ломоносовский район, дер. Кипень, Ропшинское шоссе, дом 5 тел./факс: 8 (81376) 73-280
			МДОУ детский сад «Улыбка» № 30	188515, Ленинградская область, Ломоносовский район, дер. Кипень, Ропшинское шоссе, д. 19Б, тел. 8 (81376) 73-588
			МДОУ детский сад «Лучик» № 9	188515, Ленинградская область, Ломоносовский район, дер. Келози, д. 6А, тел. 8 (81376) 71-730
			Келозский участок врача	188515, Ленинградская область, Ломоносовский

		общей практики (ВОП)	район, дер. Келози, дом 12, тел. 8 -921-375-12-68
		Собственники индивидуальных жилых домов	

### 3.2. Теплоснабжение

№ п/п	Наименование теплоснабжающей организации	Адрес организации, телефон руководителя, диспетчерской службы	Наименование абонента	Адрес абонента, телефон руководителя, диспетчерской службы
1	ООО «Инженерно-энергетический комплекс»	Ленинградская область, Ломоносовский район, дер. Горбунки, дом 29 Диспетчер: 8 (81376) 53-575 Дежурный: 8 (81376) 53-272	ООО «УК»Кипень»	188515, Ленинградская область, Ломоносовский район, дер. Кипень, Ропшинское шоссе, дом 4, тел./факс: 8 (81376) - 73-125
			МУП «УЖКХ Кипенское СП»	188515, Ленинградская область, Ломоносовский район, дер. Келози (в здании бывшей школы), моб./тел.: 8 921-643-82-69
			МОУ Кипенская СОШ	188515, Ленинградская область, Ломоносовский район, дер. Кипень, Ропшинское шоссе, дом 23, тел.: 8 (81376) 73-402
			Здание бывшей начальной школы, дер. Келози	188515, Ленинградская область, Ломоносовский район, дер. Келози, тел.: 8 (81376) 71-703
			Здание начальной школы, дер. Кипень	188515, Ленинградская область, Ломоносовский район, дер. Кипень, Ропшинское шоссе, дом 7А, тел.: 8 (81376) 73-576
			Администрация МО Кипенское сельское поселение	188515, Ленинградская область, Ломоносовский район, дер. Кипень, Ропшинское шоссе, дом 5 т./ф.: 8 (81376)

				73-280
			МДОУ детский сад «Улыбка» № 30	188515, Ленинградская область, Ломоносовский район, дер. Кипень, Ропшинское шоссе, д. 19Б, тел. 8 (81376) 73-588
			МДОУ детский сад «Лучик» № 9	188515, Ленинградская область, Ломоносовский район, дер. Келози, д. 6 А, тел. 8 (81376) 71-730
			Келозский участок врача общей практики (ВОП)	188515, Ленинградская область, Ломоносовский район, дер. Келози, д. 12, тел. 8 -921-375-12-68
			Собственники индивидуальных жилых домов	

### 3.3. Электроснабжение

№ п/п	Наименование энергоснабжающей организации	Адрес организации, телефон руководителя, диспетчерской службы	Наименование абонента	Адрес абонента, телефон руководителя, диспетчерской службы
1	ОАО «Петербургская бытовая компания»	188300, г. Гатчина, ул. Старая Дорога, дом 2	ООО «УК» Кипень»	188515, Ленинградская область, Ломоносовский район, дер. Кипень, Ропшинское шоссе, дом 4, т./ф.: 8 (81376) - 73-125
			МУП «УЖКХ Кипенское СП»	188515, Ленинградская область, Ломоносовский район, дер. Келози (в здании бывшей школы), моб./тел.: 8-921-643-82-69
			МОУ Кипенская СОШ	188515, Ленинградская область, Ломоносовский район, дер. Кипень, Ропшинское шоссе, д. 23, тел. 8 (81376) 73-402
			Здание школы,	188515, Ленинградская область,

			дер. Келози	Ломоносовский район, дер. Келози, тел.: 8 (81376) 71-703
			Здание начальной школы, дер. Кипень	188515, Ленинградская область, Ломоносовский район, дер. Кипень, Ропшинское шоссе, д. 7А, тел.: 8 (81376) 73- 576
			Администрация МО Кипенское сельское поселение	188515, Ленинградская область, Ломоносовский район, дер. Кипень, Ропшинское шоссе, дом 5 т./ф.: 8 (81376) 73-280
			МДОУ детский сад «Улыбка» № 30	188515, Ленинградская область, Ломоносовский район, дер. Кипень, Ропшинское шоссе, д.19Б, тел.: 8 (81376) 73-588
			МДОУ детский сад «Лучик» № 9	188515, Ленинградская область, Ломоносовский район, дер. Келози, д.6 А, тел.: 8 (81376) 71-730
			Келозский участок врача общей практики (ВОП)	188515, Ленинградская область, Ломоносовский район, дер. Келози, д. 12, тел. 8 -921-375-12-68
			Собственники индивидуальных жилых домов	

**4. Порядок действий местной администрации МО Кипенское сельское поселение, ресурсоснабжающих организаций при угрозе и возникновении технологических нарушений и аварийных ситуаций.**

№ п/п	Мероприятия	Исполнитель	Адрес представления информации	Примечание
<b>4.1. Технологическое нарушение (аварийная ситуация), устраняемая АДС и обслуживающим персоналом объекта в расчетные сроки</b>				
1	Оповещение и передача информации о возникновении аварийной	Генеральный директор ООО «УК» Кипень»,	188515, Ленинградская область, Ломоносовский район, дер. Кипень, Генеральный директор ООО «УК» Кипень» - Рогов Владимир Ильич	Информирование ЕДДС администрации МО Ломоносовский

	ситуации на объекте предприятия, организации ЖКХ	МУП «УЖКХ Кипенское СП»  Аварийная служба ООО «ИЭК»,  Собственники и наниматели жилых помещений	м./т.: 8-965-001-78-68; т./ф.:8(81376)-73-125;  188515, Ленинградская область, Ломоносовский район, дер. Келози (в здании бывшей начальной школы), Директор МУП «УЖКХ Кипенское СП» - Нарцев Владимир Ильич, моб./тел.: 8-921-643-82-69  ДДС ООО «ИЭК» 8 (81376) 53-272  Глава местной администрации 8-911-101-45-44; 8(81376) 73-280	муниципальный район 8 (81376) 52-638, 423-06-29
2	Ликвидация аварийной ситуации на объекте	Генеральный директор управляющей компании ООО «УК» Кипень»,  МУП «УЖКХ Кипенское СП»  Аварийная служба ООО «ИЭК»	Генеральный директор ООО «УК» Кипень» - Рогов Владимир Ильич м./т.: 8-965-001-78-68; т./ф.:8-(813-76)-73-125;  Директор МУП «УЖКХ Кипенское СП» - Нарцев Владимир Ильич, моб./тел.: 8-921-643-82-69  ДДС ООО «ИЭК» 8 (81376) 53-272	Информирование ЕДДС администрации МО Ломоносовский МР 8 (81376) 52-638 8-812-423-06-29
3	Доклад о ликвидации аварийной ситуации и вводе объекта в рабочий режим	Генеральный директор управляющей компании ООО «УК» Кипень»  МУП «УЖКХ Кипенское СП»  Аварийная служба ООО «ИЭК»,	Глава местной администрации м./т.: 8-911-101-45-44; р./т.: 8(81376) 73-280  Генеральный директор ООО «УК» Кипень» - Рогов Владимир Ильич м./т.: 8-965-001-78-68; т./ф.:8-(813-76)-73-125;  Директор МУП «УЖКХ Кипенское СП» - Нарцев Владимир Ильич, моб./тел.: 8-921-643-82-69  ДДС ООО «ИЭК» 8 (81376) 53-272	Информирование ЕДДС администрации МО Ломоносовский МР 8 (81376) 52-638 8-812-423-06-29
<b>4.2. Аварийная ситуация, сроки устранения которой больше допустимого расчетного времени</b>				
1	Оповещение и передача информации о возникновении аварийной ситуации на объекте предприятия, организации	Генеральный директор управляющей компании ООО «УК» Кипень»  Директор МУП «УЖКХ Кипенское СП»	Генеральный директор ООО «УК» Кипень» - Рогов Владимир Ильич м./т.: 8-965-001-78-68; т./ф.:8(81376)-73-125  Директор МУП «УЖКХ Кипенское СП» - Нарцев Владимир Ильич, м./т.: 8-921-643-82-69	Информирование ЕДДС администрации МО Ломоносовский муниципальный район 8 (81376) 52-638; 8-812-423-06-29,



	ЖКХ	Аварийная служба ООО «ИЭК»,  Собственники и наниматели жилых помещений	ДДС ООО «ИЭК» 8 (81376) 53-272  Глава местной администрации, м./т.: 8-911-101-45-44; р./т.:8(81376) 73-280	МЧС
2	Прибытие к месту работы оперативного штаба		Местная администрация муниципального образования 8 (81376) 73-280; 8 (81376) 73-237;	
3	Доработка с учетом конкретной ситуации, плана локализации и ликвидации аварийной ситуации, плана привлечения дополнительных сил и средств	Управляющие компании ООО «УК» Кипень»  МУП «УЖКХ Кипенское СП»  Собственники и наниматели жилых помещений	Местная администрация муниципального образования 8 (81376) 73-280; 8 (81376) 73-237;	
4	Организация оперативного штаба	Глава местной администрации муниципального образования 8-911-101-45-44	Местная администрация муниципального образования 8 (81376) 73-280	
5	Развертывание дополнительных сил и средств, для ликвидации аварийной ситуации	Управляющие компании ООО «УК» Кипень, МУП «УЖКХ Кипенское СП» собственники и наниматели жилых помещений, Глава и специалист администрации	Местная администрация муниципального образования 8 (81376) 73-280	
6	Оповещение населения	Специалист местной администрации муниципального образования	Местная администрация муниципального образования 8 (81376) 73-280	
7	Доклады о ходе работ по локализации и ликвидации аварийной ситуации	Генеральный директор управляющей компании ООО «УК» Кипень»  Директор МУП «УЖКХ Кипенское СП»  Аварийная служба ООО «ИЭК»	Генеральный директор ООО «УК» Кипень» - Рогов Владимир Ильич м./т.: 8-965-001-78-68; т./ф.:8(81376)-73-125  Директор МУП «УЖКХ Кипенское СП» - Нарцев Владимир Ильич, м./т.: 8-921-643-82-69  ДДС ООО «ИЭК» 8 (81376) 53-272	
8	Ликвидация аварийной	Генеральный директор	188515, Ленинградская	

	ситуации и ввод объекта в рабочий режим	управляющей компании ООО «УК» Кипень» Директор МУП «УЖКХ Кипенское СП» Аварийная служба ООО «ИЭК»	область, Ломоносовский район, дер. Кипень, Глава и специалист местной администрации 8(81376) 73-280	
9	Доклады о ликвидации аварийной ситуации и вводе объекта в рабочий режим	Генеральный директор управляющей компании ООО «УК» Кипень», Директор МУП «УЖКХ Кипенское СП», Аварийная служба ООО «ИЭК»	188515, Ленинградская область, Ломоносовский район, дер. Кипень, глава и зам. главы местной администрации 8(81376) 73-280; 8(813-76)-73-354	Информирование ЕДДС администрации МО Ломоносовский муниципальный район 8 (81376) 52-638 8-812-423-06-29,

#### 4.3. Угроза возникновения чрезвычайной ситуации

1	Оповещение и передача информации о возможности возникновения чрезвычайной ситуации на территории сельского поселения	Генеральный директор управляющей компании ООО «УК» Кипень  Директор МУП «УЖКХ Кипенское СП»  Аварийная служба ООО «ИЭК»,  Собственники и наниматели жилых помещений	Генеральный директор ООО «УК» Кипень» - Рогов Владимир Ильич м./т.: 8-965-001-78-68; т./ф.:8(81376)-73-125  Директор МУП «УЖКХ Кипенское СП» - Нарцев Владимир Ильич, м./т.: 8-921-643-82-69  ДДС ООО «ИЭК» 8 (81376) 53-272  Глава и специалист местной администрации, м./т.: 8-911-101-45-44; р./т.: 8-(813-76)-73-280	Информирование ЕДДС администрации МО Ломоносовский муниципальный район 8 (81376) 52-638, 8-812-423-06-29
2	Оповещение и передача полученной информации о возможности возникновения чрезвычайной ситуации, связанной с предполагаемыми чрезвычайными событиями на территории сельского поселения	Глава местной администрации муниципального образования	Глава и специалист местной администрации м./т.: 8-911-101-45-44 р./т.:8(81376) 73-280	Информирование ЕДДС администрации МО Ломоносовский муниципальный район 8 (81376) 52-638 8-812-423-06-29,
3	Приведение в состояние готовности соответствующих	Генеральный директор управляющей компании ООО	188515, Ленинградская область, Ломоносовский	

	служб предприятия, организации ЖКХ и дополнительных сил и средств	«УК» Кипень», Директор МУП «УЖКХ Кипенское СП», Аварийная служба ООО «ИЭК», Глава местной администрации	район, дер. Кипень; Глава местной администрации 8-911-101-45-44; 8(81376) 73-280	
4	Доклад о готовности АДС, дежурных смен предприятия, организации ЖКХ и организаций, определенных в соответствии с планом привлечения дополнительных сил и средств, к работе по локализации и предполагаемой аварийной ситуации на объектах ЖКХ	Генеральный директор управляющей компании ООО «УК» Кипень», Директор МУП «УЖКХ Кипенское СП», Аварийная служба ООО «ИЭК», Глава местной администрации	Генеральный директор ООО «УК» Кипень» - Рогов Владимир Ильич м./т.: 8-965-001-78-68; т./ф.:8(81376)-73-125  Директор МУП «УЖКХ Кипенское СП» - Нарцев Владимир Ильич, м./т.: 8-921-643-82-69  ДДС ООО «ИЭК» 8 (81376) 53-272  Глава местной администрации, м./т.: 8-911-101-45-44; р./т.:8(81376) 73-280	Информирование ЕДДС администрации МО Ломоносовский муниципальный район 8 (81376) 52-638, 8-812-423-06-29

#### 4.4. Описательная часть

4.4.1. При возникновении незначительных повреждений на инженерных сетях, эксплуатирующая организация оповещает телефонограммой о повреждениях владельцев коммуникаций, смежных с поврежденной и местную администрацию муниципального образования, которые немедленно направляют своих представителей на место повреждения или сообщают ответной телефонограммой об отсутствии их коммуникаций на месте дефекта.

4.4.2. При возникновении повреждений, аварий и чрезвычайных ситуаций, вызванных технологическими нарушениями на инженерных сооружениях и коммуникациях, срок устранения которых превышает 24 часа, руководство по локализации и ликвидации аварий возлагается на администрацию муниципального образования и постоянно действующую Комиссию по предупреждению и ликвидации чрезвычайных ситуаций и обеспечению первичных мер пожарной безопасности муниципального образования Ломоносовский муниципальный район.

4.4.3. Финансирование расходов на проведение непредвиденных аварийно-восстановительных работ и пополнение аварийного запаса материальных ресурсов для устранения аварий и последствий стихийных бедствий на объектах жилищно-коммунального хозяйства осуществляется в установленном порядке в пределах средств, предусмотренных в бюджете организаций и бюджете муниципального образования на очередной финансовый год.

4.4.4. Земляные работы, связанные с вскрытием грунта и дорожных покрытий, должны производиться в соответствии с порядком проведения земляных работ, связанных со строительством, реконструкцией и эксплуатацией, ремонтом подземных инженерных коммуникаций и сооружений, устранением на них аварийных ситуаций на территории муниципального образования Ломоносовский муниципальный район.

4.4.5. Работы по устранению технологических нарушений на инженерных сетях, связанные с нарушением благоустройства территории, производятся тепло- и ресурсоснабжающими организациями и их подрядными организациями по согласованию с органом местного самоуправления.

4.4.6. Восстановление асфальтового покрытия, газонов и зеленых насаждений на уличных проездах, газонов на внутриквартальных и дворовых территориях после выполнения аварийных и ремонтных работ на инженерных сетях производятся за счет владельцев инженерных сетей, на которых произошла авария или возник дефект.

4.4.7. Органу местного самоуправления и подразделению государственной инспекции безопасности дорожного движения рекомендуется оказывать помощь подрядным организациям по своевременной выдаче разрешений на производство аварийно-восстановительных и ремонтных работ на инженерных сетях и закрытию движения транспорта в местах производства работ.

4.4.8. Собственники земельных участков, по которым проходят инженерные коммуникации, обязаны:

- осуществлять контроль за содержанием охранных зон инженерных сетей, в том числе за своевременной очисткой от горючих отходов, мусора, тары, опавших листьев, сухой травы, а также обеспечивать круглосуточный доступ для обслуживания и ремонта инженерных коммуникаций;

- не допускать в пределах охранных зон инженерных сетей и сооружений возведения несанкционированных построек, складирования материалов, устройства свалок, посадки деревьев, кустарников и т.п.;

- обеспечивать, по требованию владельца инженерных коммуникаций, снос несанкционированных построек и посаженных в охранных зонах деревьев и кустарников;

- принимать меры, в соответствии с действующим законодательством, к лицам, допустившим устройство в охранных зонах инженерных коммуникаций постоянных или временных предприятий торговли, парковки транспорта, рекламных щитов и т. д.;

- компенсировать затраты, связанные с восстановлением или переносом из охранных зон инженерных коммуникаций построек и сооружений, а также с задержкой начала производства аварийных или плановых работ из-за наличия несанкционированных сооружений.

4.4.9. Собственники земельных участков, организации, ответственные за содержание территории, на которой находятся инженерные коммуникации, эксплуатирующая организация, сотрудники органов внутренних дел при обнаружении технологических нарушений (вытекание горячей воды или выход пара из надземных трубопроводов тепловых сетей, вытекание воды на поверхность из подземных коммуникаций, образование провалов и т.п.) обязаны:

- принять меры по ограждению опасной зоны и предотвращению доступа посторонних лиц в зону технологического нарушения до прибытия аварийных служб;

- незамедлительно информировать обо всех происшествиях, связанных с повреждением инженерных коммуникаций, местную администрацию муниципального образования Кипенское сельское поселение.

4.4.10. Владелец или арендатор встроенных нежилых помещений (подвалов, чердаков, мансард и др.), в которых расположены инженерные сооружения или по которым проходят инженерные коммуникации, при использовании этих помещений под склады или другие объекты, обязан обеспечить беспрепятственный доступ представителей исполнителя коммунальных услуг и (или) специализированных организаций, обслуживающих внутридомовые системы, для их осмотра, ремонта или технического обслуживания.

Работы по оборудованию встроенных нежилых помещений, по которым проходят инженерные коммуникации, выполняются по техническим условиям исполнителя коммунальных услуг, согласованным с тепло- и ресурсоснабжающими организациями.

4.4.11. Во всех жилых домах и на объектах социальной сферы их владельцами должны быть оформлены таблички с указанием адресов и номеров телефонов для

сообщения о технологических нарушениях работы систем инженерного обеспечения.

4.4.12. Потребители тепла по надежности теплоснабжения делятся на две категории:

- к первой категории относятся потребители, нарушение теплоснабжения которых связано с опасностью для жизни людей или со значительным материальным ущербом (повреждение технологического оборудования, массовый брак продукции и т.п.);

- ко второй категории - остальные потребители тепла.

4.4.13. Источники теплоснабжения по надежности отпуска тепла потребителям делятся на две категории:

- к первой категории относятся котельные, являющиеся единственным источником тепла системы теплоснабжения и обеспечивающие потребителей первой категории, не имеющих индивидуальных резервных источников тепла;

- ко второй категории - остальные источники тепла.

4.4.14. Нарушения заданного режима работы котельных, тепловых сетей и теплоиспользующих установок должны расследоваться эксплуатирующей организацией и учитываться в специальных журналах.

## 5. Расчеты допустимого времени устранения технологических нарушений

а) на объектах водоснабжения

№ п/п	Наименование технологического нарушения	Время на устранение, час. мин.
1	Отключение ГХВС	2 часа

б) на объектах теплоснабжения

№ п/п	Наименование технологического нарушения	Время на устранение, час. мин.	Ожидаемая температура в жилых помещениях при температуре наружного воздуха, С			
			0	-10	-20	более -20
1	Отключение отопления	2 часа	18	18	15	15
2	Отключение отопления	4 часа	18	15	15	15
3	Отключение отопления	6 часов	15	15	15	10
4	Отключение отопления	8 часов	15	15	10	10

б) на объектах электроснабжения

№ п/п	Наименование технологического нарушения	Время на устранение, час. мин.
1	Отключение электроснабжения	2 часа

## 6. Расчет дополнительных сил и средств для локализации и ликвидации аварийных ситуаций

№ п/п	Наименование организации	Наименование привлекаемых	Адрес, телефон руководителя,	Время готов-	Состав сил и средств	Возможности сил и средств за
-------	--------------------------	---------------------------	------------------------------	--------------	----------------------	------------------------------

	ответственной за ликвидацию аварийной ситуации	организаций	диспетчерской службы	ности сил и средств час.мин.	персонал чел.	техника ед.	8 часов работы
1.	Управляющая компания ООО «УК» Кипень» МУП «УЖКХ Кипенское СП»	ОАО «Ленэнерго» «Гатчинские электрические сети»	ДДС тел.: 8-(812)-423-07-21	1-2 часа	2	нет	Устранение неисправности плавких предохранителей в квартирных электрощитах, замена участков неисправных электрических проводов во внутренних домовых сетях
2.	ООО «ИЭК»	ОАО «Ленэнерго» «Гатчинские электрические сети»	ДДС тел.: 8-(812)-423-07-21	1 час	1-3	нет	Устранение неисправности плавких предохранителей в электрощитах котельной, замена участков неисправных электрических проводов во внутренних сетях

Утверждено  
постановлением местной администрации  
МО Кипенское сельское поселение  
от 26.09.2018 г. № 274

**Положение**  
**об оперативно-диспетчерском управлении на случай возникновения аварийной ситуации, угрозы возникновения аварийной ситуации в системе теплоснабжения**

**1. Общие положения**

Настоящее Положение определяет основные задачи, функции и полномочия дежурно-диспетчерской службы (далее - ДДС) МО Кипенское сельское поселение с учетом оперативно-диспетчерского управления в системе теплоснабжения муниципального образования, устанавливает порядок управления, взаимодействия и обмена информацией в целях обеспечения надёжного теплоснабжения, оперативного контроля и принятия необходимых мер по предупреждению, ликвидации технологических нарушений и их последствий в системах теплоснабжения.

Оперативно-диспетчерское управление в системе теплоснабжения муниципального образования осуществляется ДДС муниципального образования.

ДДС муниципального образования в пределах своих полномочий взаимодействует с дежурно-диспетчерскими службами теплосетевых организаций (объектов) на территории муниципального образования независимо от форм собственности по вопросам сбора, обработки и обмена информацией о технологических нарушениях (авариях), чрезвычайных ситуациях природного и техногенного характера (далее - ЧС) (происшествиях) и совместных действий при ликвидации аварийных ситуаций, угрозы возникновения или возникновении ЧС (происшествий).

Оперативно-диспетчерское управление в системе теплоснабжения муниципального образования предназначено для приема и передачи сообщений о технологических нарушениях (авариях), ЧС (происшествиях) от теплоснабжающих организаций, оперативного доведения данной информации до соответствующих ДДС экстренных оперативных служб и организаций (объектов), координации совместных действий ДДС экстренных оперативных служб и организаций (объектов), оперативного управления силами и средствами соответствующего звена ТП РСЧС, оповещения руководящего состава муниципального звена и населения о технологических нарушениях (авариях), об угрозе возникновения или возникновении ЧС (происшествий).

Общее руководство оперативно-диспетчерским управлением в системе теплоснабжения муниципального образования осуществляет глава местной администрации МО Кипенское сельское поселение, а также диспетчер (начальник ДДС) муниципального образования.

ДДС муниципального образования в своей деятельности руководствуется Конституцией Российской Федерации, общепризнанными принципами и нормами международного права, международными договорами Российской Федерации, федеральными конституционными законами, федеральными законами, актами Президента Российской Федерации и Правительства Российской Федерации, а также нормативными правовыми актами Ленинградской области, определяющими порядок и объем обмена информацией при взаимодействии оперативных диспетчерских служб, схемами тепловых сетей на территории муниципального образования, настоящим Положением, а также соответствующими муниципальными правовыми актами.

ДДС муниципального образования в области оперативно-диспетчерского управления в системе теплоснабжения муниципального образования осуществляет свою деятельность во взаимодействии с диспетчерскими службами субъектов теплоэнергетики,

подразделениями органов государственной власти и органами местного самоуправления Ломоносовского района.

## **2. Основные задачи ДДС МО Кипенское сельское поселение в области оперативно-диспетчерского управления в системе теплоснабжения муниципального образования**

ДДС муниципального образования в области оперативно-диспетчерского управления в системе теплоснабжения муниципального образования выполняет следующие основные задачи:

- прием сообщений о технологических нарушениях (авариях), ЧС (происшествиях) от теплоснабжающих организаций;
- оповещение и информирование руководства муниципального звена территориальной подсистемы ТП РСЧС, органов управления, сил и средств на территории муниципального образования, предназначенных и выделяемых (привлекаемых) для предупреждения и ликвидации ЧС (происшествий), населения и ДДС экстренных оперативных служб и организаций (объектов) о ЧС (происшествиях), предпринятых мерах и мероприятиях, проводимых в районе ЧС (происшествия);
- организация взаимодействия в целях оперативного реагирования на технологические нарушения (аварии), ЧС (происшествия) с органами управления РСЧС, администрацией муниципального образования, органами местного самоуправления и ДДС экстренных оперативных служб и организаций (объектов) муниципального образования;
- регистрация и документирование всех входящих и исходящих сообщений, обобщение информации о произошедших технологических нарушениях (авариях), ЧС (происшествиях), ходе работ по их ликвидации и представление соответствующих донесений (докладов) по подчиненности, формирование статистических отчетов по поступившей информации;
- оперативное управление силами и средствами РСЧС, расположенными на территории муниципального образования, постановка и доведение до них задач по локализации и ликвидации аварий на теплосетях и других ЧС (происшествий), принятие необходимых экстренных мер и решений (в пределах установленных вышестоящими органами полномочий).

## **3. Основные функции ДДС в области оперативно-диспетчерского управления в системе теплоснабжения МО Кипенское сельское поселение**

На ДДС муниципального образования в области оперативно-диспетчерского управления в системе теплоснабжения муниципального образования возлагаются следующие основные функции:

- осуществление сбора и обработки информации в области нарушения теплоснабжения населения и социально-значимых объектов на территории муниципального образования;
- информационное обеспечение координационных органов РСЧС муниципального образования;
- анализ и оценка достоверности поступившей информации, доведение ее до ДДС экстренных оперативных служб и организаций (объектов), в компетенцию, которой входит реагирование на принятое сообщение;
- обработка и анализ данных о технологическом нарушении (аварии) на теплосетях, возникновении ЧС (происшествии), определение масштаба аварийной ситуации и уточнение состава ДДС оперативных служб и организаций (объектов), привлекаемых для реагирования на происшествие (ЧС);
- сбор, оценка и контроль данных обстановки, принятых мер по ликвидации аварийной ситуации (ЧС);
- доведение информации об аварийной ситуации (ЧС) (в пределах своей компетенции) до органов управления, специально уполномоченных на решение задач в



области защиты населения и территорий от ЧС, созданных при органах местного самоуправления;

- контроль выполнения мероприятий по ликвидации аварийной ситуации (ЧС) и организация взаимодействия;

- представление докладов (донесений) о возникновении аварийной ситуации (ЧС), об угрозе возникновения или возникновении ЧС (происшествий), сложившейся обстановке, действиях по ликвидации аварийной ситуации (ЧС);

- мониторинг состояния комплексной безопасности тепловых сетей на территории муниципального образования.

#### **4. Порядок работы ДДС МО Кипенское сельское поселение в области оперативно-диспетчерского управления в системе теплоснабжения муниципального образования**

Под оперативной ликвидацией аварии следует понимать отделение поврежденного оборудования (участка сети) от энергосистем, а также производство операций, имеющих целью:

- устранение опасности для обслуживающего персонала и оборудования, не затронутого аварией;

- предотвращение развития аварии;

- восстановление в кратчайший срок теплоснабжения потребителей и качества тепловой энергии.

Настоящий Порядок определяет основные правила сбора и обмена информацией о нарушениях теплоснабжения потребителей и ходе ликвидации их последствий (далее - информация), а также организации управления в системе теплоснабжения муниципального образования.

Сбор и обмен информацией осуществляется в целях принятия мер по своевременной ликвидации аварий на теплосетях, а также своевременного оповещения населения о прогнозируемых и возникших чрезвычайных ситуациях, связанных с авариями на объектах теплоснабжения.

Информация должна содержать сведения о нарушениях теплоснабжения потребителей и ходе ликвидации их последствий в соответствии с Критериями аварий, нештатных и чрезвычайных ситуаций на объектах теплоснабжения (приложение № 1) и макетом оперативного донесения о нарушениях теплоснабжения потребителей и проведении аварийно-восстановительных работ (приложение № 2).

ДДС органов местного самоуправления осуществляют сбор и обмен информацией в области теплоснабжения, как правило, через ДДС теплосетевых организаций на территории муниципальных образований, обобщает и направляет в дежурно-диспетчерскую службу (ДДС) администрации муниципального образования Ломоносовский муниципальный район. Информация представляется немедленно по факту нарушения, далее по состоянию на 07.30, 12.30, 16.30 и по завершении аварийно-восстановительных работ.

Теплосетевые организации на территории муниципального образования в соответствии с заключенными соглашениями представляют информацию в ДДС муниципального образования.

Информация представляется немедленно, по факту нарушения, далее по состоянию на 07.30, 12.30, 16.30 и по завершении аварийно-восстановительных работ.

Ведение оперативных переговоров и записей в оперативно-технической документации должно производиться в соответствии с инструкциями, указаниями и распоряжениями с применением единой общепринятой терминологией.

Управление режимами работы объектов оперативно-диспетчерского управления должно осуществляться в соответствии с заданным диспетчерским графиком объектов теплоэнергетики. Регулирование параметров тепловых сетей должно обеспечивать поддержание заданного давления и температуры теплоносителя в контрольных пунктах.

## **5. Порядок взаимодействия ДДС МО Кипенское сельское поселение в области оперативно-диспетчерского управления в системе теплоснабжения муниципального образования с ДДС субъектов теплоэнергетики**

Порядок взаимодействия ДДС муниципального образования и ДДС субъектов теплоэнергетики определяется заключенными соглашениями и межведомственными нормативными правовыми актами, устанавливающими порядок взаимодействия и обмена информацией между экстренными оперативными службами при авариях, катастрофах, стихийных бедствиях и ЧС (происшествиях).

Для осуществления функций, предусмотренных настоящим Положением, и получения необходимой информации ДДС муниципального образования в области оперативно-диспетчерского управления в системе теплоснабжения муниципального образования взаимодействует с ДДС субъектов теплоэнергетики на территории муниципального образования, с ответственными лицами за теплохозяйство других предприятий, учреждений и организаций муниципального образования.

Обмен информацией ведется в соответствии с инструкцией о порядке ведения оперативных переговоров и записей (приложение № 3).

## **6. Требования к дежурно-диспетчерскому персоналу ДДС муниципального образования в области оперативно-диспетчерского управления в системе теплоснабжения муниципального образования**

Дежурно-диспетчерский персонал ДДС муниципального образования должен знать:

- схемы тепловых сетей на территории муниципального образования;
- особенности работы с персоналом энергетических организаций системы жилищно-коммунального хозяйства;
- постановления, распоряжения, приказы вышестоящих органов, методические и нормативные материалы;
- должности и фамилии руководящего состава системы безопасности муниципального образования и адреса аварийно-спасательных формирований дежурных служб, входящих в структуру указанной системы в муниципальном образовании;
- административные границы муниципального образования;
- организацию системы дежурно-диспетчерских служб субъектов теплоэнергетики в муниципальном образовании;
- зону территориальной ответственности ДДС муниципального образования;
- зоны территориальной ответственности дежурно-диспетчерских служб субъектов теплоэнергетики в муниципальном образовании;
- назначение и тактико-технические характеристики автоматизированной системы ДДС, порядок выполнения возложенных на нее задач, порядок эксплуатации средств связи и другого оборудования, установленного на пункте управления ДДС;
- риски возникновения аварийных ситуаций (ЧС), характерные для теплосетей на территории муниципального образования;
- состав, возможности, порядок функционирования комплекса средств связи, оповещения, средств автоматизации;
- порядок информационного обмена.

К положению об оперативно-диспетчерском управлении  
на случай возникновения аварийной ситуации, угрозы возникновения  
аварийной ситуации в системе теплоснабжения  
МО Кипенское сельское поселение

**Критерии  
аварий, нештатных и чрезвычайных ситуаций на объектах теплоснабжения**

1. Объявление режима чрезвычайной ситуации (локальной, местной, территориальной, региональной или федеральной), вызванного массовым прекращением или угрозой прекращения теплоснабжения потребителей.

2. Отключение оборудования тепловых сетей в отопительный период (в том числе ограничение и прекращение подачи тепловой энергии потребителям в случае невыполнения ими своих обязательств по оплате тепловой энергии, а также несоблюдения требований безопасной эксплуатации теплотребляющих установок) в случае прекращения теплоснабжения населения, социально значимых объектов и объектов жизнеобеспечения.

2.1. Прекращение теплоснабжения населения продолжительностью:

свыше 4 часов при отрицательных температурах наружного воздуха;

свыше 12 часов при положительных температурах наружного воздуха.

2.2. Общее снижение более чем на 50 % отпуска тепловой энергии потребителям (5 тыс. человек и более) продолжительностью:

свыше 12 часов и более при отрицательных температурах наружного воздуха;

свыше 24 часов и более при положительных температурах наружного воздуха.

3. Повреждение энергетического котла производительностью 100 т/час и более (водогрейного котла производительностью 50 Гкал/час и более) с разрушением, деформацией или смещением элементов каркаса, барабана, главных паропроводов, питательных трубопроводов.

К положению об оперативно-диспетчерском управлении  
на случай возникновения аварийной ситуации, угрозы возникновения  
аварийной ситуации в системе теплоснабжения  
МО Кипенское сельское поселение

**Макет оперативного донесения  
о нарушениях теплоснабжения потребителей и проведении аварийно-  
восстановительных работ**

№ п/п		Информация
1.	Наименование муниципального образования	
2.	Дата и время возникновения нарушения	
3.	Место нарушения (наименование объекта, участка тепловой сети) с указанием эксплуатирующей организации	
4.	Причина нарушения	
5.	Характер повреждений	
6.	Количество потребителей, попавших под ограничение, в том числе: зданий и сооружений (в т. ч. жилых); социально значимых объектов; население; объекты жизнеобеспечения	
7.	Зафиксирован ли несчастный случай со смертельным исходом на объекте теплоснабжения	
8.	Произошло ли снижение температуры теплоносителя (с указанием сниженных параметров)	
9.	Дефицит (или резерв) мощности, Гкал/час. м3/сут.	
10.	Температура наружного воздуха на момент возникновения нарушения, прогноз на время устранения	
11.	Принимаемые меры по восстановлению теплоснабжения потребителей (в т. ч. с указанием количества бригад и их численности, техники). Необходимость привлечения сторонних организаций для устранения нарушения	
12.	Проводилось ли заседание КЧС и ОПБ (копия протокола)	
13.	Планируемые дата и время завершения работ	
14.	Контактная информация лица, ответственного за проведение аварийно-восстановительных работ	

Примечание - Информация направляется немедленно, но факту нарушения, далее по состоянию на 07.30, 12.30, 16.30 и по завершении аварийно-восстановительных работ.

К положению об оперативно-диспетчерском управлении  
на случай возникновения аварийной ситуации, угрозы возникновения  
аварийной ситуации в системе теплоснабжения  
МО Кипенское сельское поселение

## **ИНСТРУКЦИЯ** **о порядке ведения оперативных переговоров и записей.**

### **1. Указания по ведению оперативных переговоров.**

1.1. Обращения юридических лиц принимаются к рассмотрению при наличии заключенного договора теплоснабжения, обращения потребителей-граждан принимаются к рассмотрению независимо от наличия заключенного в письменной форме договора теплоснабжения

1.2. Обращения могут подаваться потребителями в письменной форме, в устной форме, в том числе по телефону.

1.3. Обращение, полученное должностным лицом органа местного самоуправления, регистрируется в журнале регистрации жалоб (обращений).

1.4. После регистрации обращения должностное лицо органа местного самоуправления обязано:

- определить характер обращения (при необходимости уточнить его у потребителя);
- определить теплоснабжающую и (или) теплосетевую организацию, обеспечивающие теплоснабжение данного потребителя;
- проверить достоверность представленных потребителем документов, подтверждающих факты, изложенные в его обращении;
- в течение 3 часов с момента регистрации обращения направить его копию (уведомить) в теплоснабжающую и (или) теплосетевую организацию и направить запрос о возможных технических причинах отклонения параметров надежности теплоснабжения, при этом дату отправки запроса зарегистрировать в журнале регистрации жалоб (обращений).

1.5. Теплоснабжающая (теплосетевая) организация обязана ответить на запрос должностного лица органа местного самоуправления в течение 3 часов со времени получения. В случае неполучения ответа на запрос в указанный срок должностное лицо органа местного самоуправления в течение 3 часов информирует об этом органы прокуратуры.

1.6. После получения ответа от теплоснабжающей (теплосетевой) организации должностное лицо органа местного самоуправления в течение 6 часов обязано:

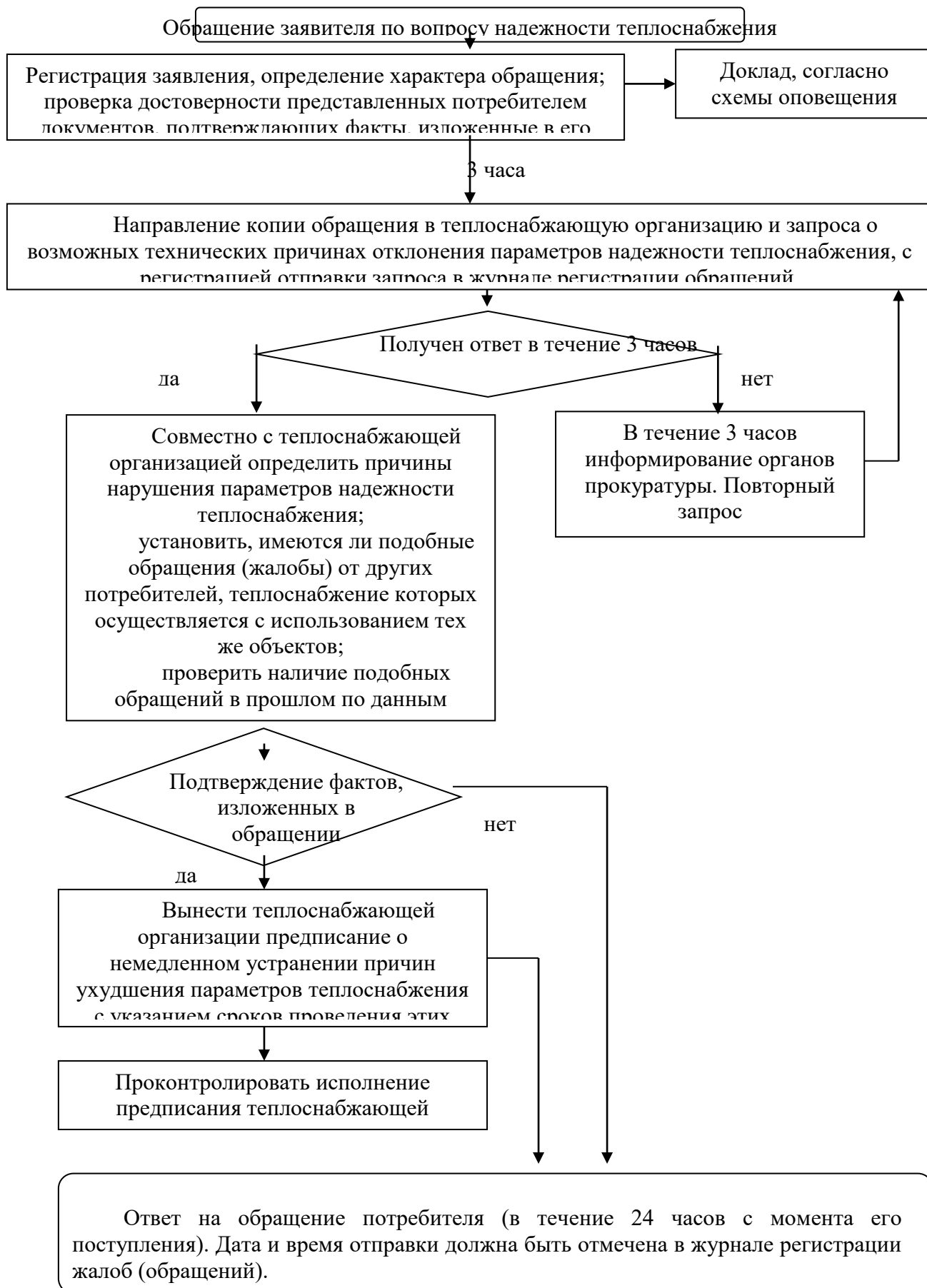
- совместно с теплоснабжающей (теплосетевой) организацией определить причины нарушения параметров надежности теплоснабжения;
- установить, имеются ли подобные обращения (жалобы) от других потребителей, теплоснабжение которых осуществляется с использованием тех же объектов;
- проверить наличие подобных обращений в прошлом по данным объектам;
- при необходимости провести выездную проверку обоснованности обращений потребителей;
- при подтверждении фактов, изложенных в обращениях потребителей, вынести теплоснабжающей (теплосетевой) организации предписание о немедленном устранении причин ухудшения параметров теплоснабжения с указанием сроков проведения этих мероприятий.

1.7. Ответ на обращение потребителя должен быть представлен в течение 24 часов с момента его поступления. Дата и время отправки должна быть отмечена в журнале регистрации жалоб (обращений).

1.8. Должностное лицо органа местного самоуправления обязано проконтролировать исполнение предписания теплоснабжающей (теплосетевой) организацией.

1.9. Теплоснабжающая (теплосетевая) организация вправе обжаловать вынесенное предписание главе поселения, а также в судебном порядке.

## 2. Алгоритм действий дежурного работника местной администрации на случай обращения граждан по вопросам надежности теплоснабжения



**Порядок  
мониторинга системы теплоснабжения  
МО Кипенское сельское поселение**

1. Настоящий Порядок определяет взаимодействие органов местного самоуправления, теплоснабжающих и теплосетевых организаций при создании и функционировании системы мониторинга теплоснабжения.

Система мониторинга состояния системы теплоснабжения – это комплексная система наблюдений, оценки и прогноза состояния тепловых сетей (далее – система мониторинга).

Целями создания и функционирования системы мониторинга теплоснабжения являются повышение надежности и безопасности систем теплоснабжения, снижение затрат на проведение аварийно-восстановительных работ посредством реализации мероприятий по предупреждению, предотвращению, выявлению и ликвидации аварийных ситуаций.

2. Основными задачами системы мониторинга являются:

- сбор, обработка и анализ данных о состоянии объектов теплоснабжения, статистических данных об аварийности на системах теплоснабжения и проводимых на них ремонтных работ;
- оптимизация процесса составления планов проведения ремонтных работ на теплосетях;
- эффективное планирование выделения финансовых средств на содержание и проведения ремонтных работ на теплосетях.

3. Функционирование системы мониторинга осуществляется на объектовом и территориальном (*муниципальном*) уровнях.

На объектовом уровне организационно-методическое руководство и координацию деятельности системы мониторинга осуществляют организации эксплуатирующие теплосети.

На территориальном (*муниципальном*) уровне организационно-методическое руководство и координацию деятельности системы мониторинга осуществляет местная администрации муниципального образования Кипенское сельское поселение.

4. Система мониторинга включает в себя:

- сбор данных;
- хранения, обработку и представление данных;
- анализ и выдачу информации для принятия решения.

4.1. Сбор данных

Система сбора данных мониторинга за состоянием тепловых сетей объединяет в себе все существующие методы наблюдения за тепловыми сетями на территории муниципального образования.

В систему сбора данных вносятся данные по проведенным ремонтам и сведения, накапливаемые эксплуатационным персоналом.

Собирается следующая информация:

- паспортная база данных технологического оборудования прокладок тепловых сетей;
- расположение смежных коммуникаций в 5-ти метровой зоне вдоль прокладки теплосети, схема дренажных и канализационных сетей;
- исполнительная документация в электронном виде (аксонометрические схемы теплопроводов);

- данные о грунтах в зоне прокладки теплосети (грунтовые воды, суффозионные грунты).

Сбор данных организуется на бумажных носителях.

Анализ данных для управления производится специалистами местной администрации. На основе анализа данных принимается соответствующее решение.

#### 4.2. Хранение, обработка и представления данных

Единая база данных хранится и обрабатывается на основе технологии клиент сервер (SQL SERVER), либо на бумажном носителе.

#### 4.3. Анализ и выдача информации для принятия решения

Системы анализа и выдачи информации в тепловых сетях направлена на решение задачи оптимизации планов ремонта на основе выбора из сетей, имеющих повреждения, самых ненадежных, исходя из заданного объема финансирования.

Основным источником информации для статистической обработки данных являются результаты опрессовки в ремонтный период, которая применяется как основной метод диагностики и планирования ремонтов и переключений тепловых сетей.

Данные мониторинга накладываются на актуальные паспортные характеристики объекта в целях выявления истинного состояния объекта, исключения ложной информации и принятия оптимального управленческого решения.



Утверждены  
 постановлением местной администрации  
 МО Кипенское сельское поселение  
 от 26.09.2018 г. № 274

**Требования**  
**к качеству предоставления коммунальных услуг и параметры аварийного**  
**ограничения режимов потребления коммунальных услуг**

Требования к качеству коммунальных услуг	Допустимая продолжительность перерывов или предоставления коммунальных услуг ненадлежащего качества	Порядок изменения платы за коммунальные услуги ненадлежащего качества
<b>1 Холодное водоснабжение</b>		
1. Бесперебойное круглосуточное водоснабжение в течение года	Допустимая продолжительность перерыва подачи холодной воды: 8 часов (суммарно) в течение 1 месяца; 4 часа одновременно, а при аварии на тупиковой магистрали -24 часа	За каждый час превышения (суммарно за расчетный период) допустимой продолжительности перерыва подачи воды размер ежемесячной платы снижается на 0.15 процентов размера платы, определенной исходя из показаний приборов учета или исходя из <u>нормативов потребления коммунальных услуг</u> , - с учетом положений пункта 61 Правил предоставления коммунальных услуг гражданам
1. Постоянное соответствие состава и свойств воды санитарным нормам и правилам	Отключение состава и свойств холодной воды от санитарных норм и правил не допускается	При несоответствии состава и свойств воды санитарным нормам и правилам плата не вносится за каждый день предоставления коммунальной услуги ненадлежащего качества (независимо от показаний приборов учета)
2. Давление в системе холодного водоснабжения в точке разбора: в многоквартирных жилых домах от 0,03 МПа у водоразборных колонок – не менее 0.1 МПа	Отклонение давления не допускается	За каждый час (суммарно за расчетный период) периода подачи воды: при давлении, отличающемся от установленного до 25 процентов, размер платы снижается на 0.1 процент при давлении, отличающемся от установленного более 25 процентов плата не вносится за каждый день предоставления коммунальной услуги ненадлежащего качества (независимо от показаний приборов учета)

## 2. Горячее водоснабжение

<p>Бесперебойное круглосуточное горячее водоснабжение в течение года</p>	<p>Допустимая продолжительность перерыва подачи горячей воды: 8 часов (суммарно) в течение 1 месяца; 4 часа одновременно, а при аварии на тупиковой магистрали -24 часа</p>	<p>За каждый час превышения (суммарно за расчетный период) допустимой продолжительности перерыва подачи горячей воды размер ежемесячной платы снижается на 0.15 процентов размера платы, определенной исходя из показаний приборов учета или исходя из <u>нормативов потребления коммунальных услуг</u>, - с учетом положений пункта 61 Правил предоставления коммунальных услуг гражданам</p>
<p>4. Обеспечение температуры горячей воды в точке разбора: Не менее 60 С – для открытых систем централизованного теплоснабжения Не менее 50С – для систем закрытых систем централизованного теплоснабжения Не более 75С – для систем закрытых любых систем теплоснабжения</p>	<p>Допустимое отклонение температуры горячей воды в точке разбора: В ночное время (с 23.00 до 6.00 часов) не более чем на 5С; в дневное время (с 6.00 до 23.00 часов) не более чем на 3С</p>	<p>За каждые 3 С снижения температуры свыше допустимых отклонений размер платы снижается на 0.1 процента за каждый час превышения (суммарно за расчетный период) допустимой продолжительности нарушения; при снижении температуры горячей воды ниже 40С плата потребленной воды производится по тарифу за холодную воду</p>
<p>5. Постоянное соответствие состава и свойств горячей воды санитарным нормам и правилам</p>	<p>Отключение состава и свойств горячей воды от санитарных норм и правил не допускается</p>	<p>При несоответствии состава и свойств горячей воды санитарным нормам и правилам плата не вносится за каждый день предоставления коммунальной услуги ненадлежащего качества (независимо от показаний приборов учета)</p>
<p>6. Давление в системе горячего водоснабжения в точке разбора: в многоквартирных жилых домах от 0,03 МПа у водоразборных колонок – не менее 0.1 МПа</p>	<p>Отклонение давления не допускается</p>	<p>За каждый час (суммарно за расчетный период) периода подачи воды: при давлении, отличающемся от установленного до 25 процентов, размер платы снижается на 0.1 процент при давлении, отличающемся от установленного более 25 процентов плата не вносится за каждый день предоставления коммунальной услуги ненадлежащего качества (независимо от показаний приборов учета)</p>

<b>3. Водоотведение</b>		
8. Бесперебойное круглосуточное водоснабжение в течение года	Допустимая продолжительность перерыва водоотведения: не более 8 часов (суммарно) в течение одного месяца; 4 часа единовременно ( в том числе при аварии)	За каждый час превышения (суммарно за расчетный период) допустимой продолжительности перерыва подачи воды размер ежемесячной платы снижается на 0.15 процентов размера платы, определенной исходя из показаний приборов учета или исходя из <u>нормативов потребления коммунальных услуг</u> , - с учетом положений пункта 61 Правил предоставления коммунальных услуг гражданам
<b>4. Электроснабжение</b>		
9. Постоянное соответствие напряжения, частоты действующим федеральным стандартам	Отклонение напряжения, частоты от действующих федеральных стандартов не допускается	За каждый час превышения (суммарно за расчетный период) допустимой продолжительности перерыва подачи электроснабжения размер ежемесячной платы снижается на 0.15 процентов размера платы, определенной исходя из показаний приборов учета или исходя из <u>нормативов потребления коммунальных услуг</u> , - с учетом положений пункта 61 Правил предоставления коммунальных услуг гражданам
10. Бесперебойное круглосуточное электроснабжения в течение года	Допустимая продолжительность перерыва электроснабжения: 2 часа – при наличии двух независимых резервирующих источников питания; 24 часа – при наличии одного источника питания	За каждый час превышения (суммарно за расчетный период) допустимой продолжительности перерыва подачи электроснабжения размер ежемесячной платы снижается на 0.15 процентов размера платы, определенной исходя из показаний приборов учета или исходя из <u>нормативов потребления коммунальных услуг</u> , - с учетом положений пункта 61 Правил предоставления коммунальных услуг гражданам
<b>5. Газоснабжение</b>		
11. Бесперебойное круглосуточное газоснабжение в течение года	Не более 4 часов (суммарно) в течение одного месяца	За каждый час превышения (суммарно за расчетный период) допустимой продолжительности перерыва подачи газа размер ежемесячной платы снижается на 0.15 процентов размера платы, определенной исходя из показаний приборов учета или исходя из <u>нормативов потребления коммунальных услуг</u> , - с учетом положений пункта 61 Правил предоставления коммунальных услуг

		гражданам
12. Постоянное соответствие свойств и давления подаваемого газа федеральным стандартам и иным требованиям	Отклонение свойств и давления подаваемого газа от федеральных стандартов не допускается	при не соответствии свойств и давления подаваемого газа плата не вносится за каждый день предоставления коммунальной услуги ненадлежащего качества (независимо от показаний приборов учета)
13. Давление сетевого газа от 0.003МПа до 0.005 МПа	Отклонения давления не допускается	За каждый час (суммарно за расчетный период) периода подачи газа: при давлении, отличающемся от установленного до 25 процентов, размер платы снижается на 0.1 процент при давлении, отличающемся от установленного более 25 процентов плата не вносится за каждый день предоставления коммунальной услуги ненадлежащего качества (независимо от показаний приборов учета)

### Лист согласования

Организация	Ф.И.О. представителя	Роспись	Дата согласования
ООО «Инженерно-энергетический комплекс»			
ОАО «Петербургская сбытовая компания»			
ООО «УК» Кипень»			
МУП «УЖКХ Кипенское СП»			